

Projekt

z dnia 26 listopada 2024 r.
Zatwierdzony przez

**UCHWAŁA NR
RADY MIEJSKIEJ W MUROWANEJ GOŚLINIE**

z dnia 10 grudnia 2024 r.

w sprawie zatwierdzenia „Sołeckiej Strategii Rozwoju Wsi Głębocko w gminie Murowana Goślina na okres od października 2024 r. do października 2029 r.”

Na podstawie art. 18 ust. 2 pkt 6 ustawy z dnia 8 marca 1990 r. o samorządzie gminnym (Dz. U. z 2024 r. poz. 1465 ze zm.) uchwała się, co następuje:

§ 1. Zatwierdza się „Sołecką Strategię Rozwoju Wsi Głębocko w gminie Murowana Goślina na okres od października 2024 r. do października 2029 r.” stanowiącą załącznik do niniejszej uchwały.

§ 2. Wykonanie uchwały powierza się Burmistrzowi Miasta i Gminy Murowana Goślina.

§ 3. Uchwała wchodzi w życie z dniem podjęcia.

Załącznik do uchwały Nr
Rady Miejskiej w Murowanej Goślinie
z dnia 10 grudnia 2024 r.



SOŁECKA STRATEGIA ROZWOJU WSI GŁĘBOCKO w Gminie Murowana Goślina

na okres
październik 2024 r. - październik 2029 r.



Dokument sporządzony przez przedstawicieli
Grupy Odnowy Wsi:

Filip Pohl

Przemysław Ceglarski

Elżbieta Brzeźniak

Anna Hoły

Marta Solecka-Nowak

Elżbieta Szymczak

Patrycja Bożkiewicz

z udziałem moderatorów:

Ewa Jankowiak

Mirostawa Woźniak

Październik 2024 rok

*Nim zagłębisz się w lekturę
Dokumentu oto tego
Tych słów kilka wyjaśnienia
Jak powstawał i dlaczego.*

*Jest to owoc ciężkiej pracy
Wyciskającej siódme poty,
Bo mieszkańcy onych wiosek
Chętni byli do roboty.*

*Na warsztatach w październiku
Pracowali bez wytchnienia,
Bowiem mają aspirację
Wioski swojej ulepszenia.*

*Ta strategia to zaledwie
Jeden krok do tego celu.
Wszyscy mamy tu świadomość,
Że tych kroków trzeba wielu.*

*Na początek przedstawimy
Tej strategii zapis treści.
Czyli to, z czego się składa
I co w niej się mieści.*

*Przed szkoleniem
odbyło się spotkanie,
taka wizja lokalna-
tak na rozruszanie.*

*A jeszcze przed wizją
Zadanie domowe:
Analiza zasobów-
Czas pomęczyć głowę.*

*Dokument obszerny,
Pojemność niemata,
Więc koordynatora
Pomoc się przydała.*

*Dzień pierwszy-dwie analizy:
SWOT i potencjału.
Przemiał wsi zasobów
Dogłębnie ... pomatu...*

*Na koniec dnia pierwszego
Nasza wizja wsi:
Czyli jaką by być miała,
Jaką nam się śni.*

*Ostro już zmęczeni-
Było trochę tego,
Skończyliśmy, by wrócić
Dnia już następnego.*

*A cóż to nam przyniósł
Kolejny dzień nowy?
Tego dnia dwa plany:
długo i krótkoterminowy.*

*To chyba by było na tyle
Co do zawartości.
Jeszcze tylko załączniki,
Te dopełnią całości.*

*Wśród nich Grupy Odnowy
Tak jakby ocena...
Kogoś z zewnątrz,
więc dająca świeżego spojrzenia*

*Cóż niejeden mógłby spytać:
Po co nam strategia owa?
Mamy gminną, mamy POM-y
Czy potrzebna jeszcze nowa?
TAK! Gdyż ta będzie wyjątkowa!*

*Cóż w tej więc wyjątkowego?
Czym ta będzie się różniła?
Tę właściwie w 100%
Grupa Odnowy Wsi stworzyła.*

*Ta z oddolnych inicjatyw.
Ludzi, co tu zamieszkują.
Odzwierciedla ich pragnienia,
Co by chcieli i co czują.*

*Dodatkowym zaś czynnikiem,
Który skłonił do pisania
Był sam Urząd Marszałkowski,
Pomógł on w podjęciu zdania.*

*Urząd kusi gminy
moderatorami.
Za ich udział dodatkowo
obdarza punktami.*

SPIS TREŚCI:

	STRONA
1. WPROWADZENIE	6
2. KARTA DIAGNOZY	7
3. ANALIZA ZASOBÓW	12
4. ANALIZA SWOT	21
5. ANALIZA POTENCJAŁU	24
6. WIZJA WSI/MIEJSCOWOŚCI	28
7. PROGRAM KRÓTKOTERMINOWY	29
8. PROGRAM DŁUGOTERMINOWY	30



Walory przyrodnicze sołectwa

1. WPROWADZENIE

Niniejszy dokument powstał w wyniku prac zespołu osób członków Grupy Odnowy Wsi - **sołectwa Głębocko**, biorących udział w warsztatach w Sali Sesyjnej mieszczącej się w Bibliotece Publicznej w Murowanej Goślinie w ramach programu Urzędu Marszałkowskiego Województwa Wielkopolskiego - „Wielkopolska Odnowa Wsi 2020+”. Strategia określa drogę do wyznaczonego celu, jakim jest poprawa warunków życia w sołectwie. Służy jego rozwojowi poprzez uporządkowanie działań podejmowanych przez różne grupy społeczności lokalnej. Ma **charakter integracyjny** w stosunku do mieszkańców, organizacji pozarządowych oraz urzędu gminy.

W toku prac nad strategią rozwoju wsi zrealizowano następujące zadania:

- Przeprowadzono analizę zasobów, które uświadomiły grupie, co ma jej wieś, czym dysponuje i jakie znaczenie mają te dobra dla dalszego rozwoju społeczności.
- Przeprowadzono analizę SWOT dla wsi, która określa jej **mocne i słabe** strony, występujące **szanse i zagrożenia** dla jej rozwoju.
- Sformułowano **wizję** hasłową i opisową - opis stanu miejscowości i jej społeczności lokalnej, jaki chcemy osiągnąć.
- Zaproponowano listę kluczowych zadań do realizacji w horyzoncie: krótkoterminowym oraz długoterminowym. Oba plany prowadzą do urzeczywistnienia zawartej w strategii wizji, wskazują w jaki sposób i jakimi środkami będziemy starali się ją osiągnąć.



*Grupa Odnowy Wsi w czasie warsztatów opracowania Sołeckiej Strategii Rozwoju
Sala Sesyjna - Biblioteka Publiczna w Murowanej Goślinie w dniach 25-26.10.2024 r.*

*SOŁECKA STRATEGIA ROZWOJU – wsi **GŁĘBOCKO** wypracowana przez GOW
na warsztatach w ramach programu UMWW - „Wielkopolska Odnowa Wsi 2020+”*

2. KARTA DIAGNOZY ZAAWANSOWANIA ODNOWY WSI wraz ze sprawozdaniem z wizji w terenie

Gmina: Murowana Goślina

Sołectwo: Głębocko

Liczba mieszkańców: 134 osoby

Faza odnowy	Zakres działań	*	Rozwój organizacyjny	*	Sterowanie rozwojem	*
	brak działań		istnieje tylko rada sołecka/brak organizacji, brak wyodrębnionych jednostek samorządu pomocniczego w mieście		brak planowania działań w wymiarze całej wsi/miejscowości	
	działania fragment. lub dotyczące wąskiej grupy		rozproszone działanie organizacji			
A Inicjalna	działania spontaniczne		zawiązana grupa odnowy wsi/miejscowości	X	opracowanie planu i programu odnowy dla całej wsi/miejscowości	X
	porządkowanie wsi/miejscowości					
	projekty startowe (z programu krótkoterminowego)	X	podejmuje się kroki na rzecz skoordynowania działań organizacji we wsi/miejscowości		planowanie w krótkim horyzoncie czasowym	
	przekonywanie mieszkańców do idei odnowy wsi/miejscowości i integrowanie wokół pierwszych przedsięwzięć					

SOLECKA STRATEGIA ROZWOJU – wsi **GŁĘBOCKO** wypracowana przez GOW na warsztatach w ramach programu UMWW – „Wielkopolska Odnowa Wsi 2020+”

B Początkowa	różnorodne projekty (z programu długoterminowego) nastawione na usunięcie podstawowych barier i zaspokojenie głównych potrzeb		liczna grupa odnowy wsi/miejscowości (skupia przedstawicieli organizacji i instytucji)		systematyczne planowanie działań, (np. roczne plany rzeczowo-finansowe, kalendarze imprez)	
			zawiązane stowarzyszenie na rzecz rozwoju (odnowy) wsi/miejscowości		wykorzystywanie gminnych instrumentów wsparcia	X
	pobudzenie mieszkańców do odnowy własnych posesji		skoordynowane działanie organizacji obecnych we wsi/ w miejscowości		proste instrumenty komunikacji wewnętrznej	X
C Zaawansowana	projekty jakościowo zmieniające kluczowe obszary życia oraz kształtujące strukturę wsi/miejscowości		„koalicja” organizacji i instytucji na rzecz odnowy wsi/ miejscowości		projektowanie działań (projekty)	
					pozyskiwanie środków zewnętrznych	
	projekty wyróżniające wieś/miejscowość, kształtuje się centrum wiejskie/miejscowości		liczne stowarzyszenie odnowy wsi/ miejscowości		systematyczne planowanie rozwoju (aktualizowanie planu i programu odnowy wsi/miejscowości)	
	powszechne zaangażowanie mieszkańców w projekty publiczne		animacja aktywności poszczególnych grup mieszkańców		rozwinięta komunikacja wewnętrzna	
powszechna odnowa prywatnych posesji				promocja wsi/ miejscowości		

D Całościowa	lokalnie oraz regionalnie powiązane ze sobą projekty wywołujące efekt synergiczny (nacisk na tworzenie miejsc pracy)		Stowarzyszenie odnowy wsi/miejscowości instytucją rozwoju lokalnego (Centrum Aktywności Lokalnej), rozwój wsi/miejscowości oparty na aktywności kluczowych grup mieszkańców (rolników, przedsiębiorców, młodzieży, kobiet) i stowarzyszeń		kompleksowe i szczegółowe planowanie przestrzenne	
	uksztaltowane „centrum wiejskie”/centrum miejscowości				powszechny udział grup mieszkańców w strategicznym planowaniu rozwoju	
	świadome kształtowanie czynników rozwoju (np. wykorzystania odnawialnych energii)				rozwinięta promocja oraz komunikacja z otoczeniem	
	projekty kreujące „wieś/miejscowość tematyczną”				instrumenty wsparcia działań prywatnych	
	dostosowanie projektów prywatnych do programu odnowy wsi/miejscowości					

Wstaw X gdy spełnia warunek

Sprawozdanie z wizji w terenie

Wizję lokalną przeprowadzono w sołectwie Głębocko dnia 24.10.2024 r.

Uczestnicy: Sołtys i członek GOW - Przemysław Ceglarski, Gminny Koordynator Programu WOW2020+ Sławomir Malec

Głębocko - niewielkie sołectwo położone w województwie wielkopolskim, w powiecie poznańskim, w gminie Murowana Goślina, liczące 134 mieszkańców. Główny szlak komunikacyjny we wsi to droga gminna nr 318009P, częściowo oświetlona, o nawierzchni gruntowej. W sołectwie są też inne publiczne arterie: powiatowa nr 2393P (bitumiczna), wojewódzka nr 196 (asfaltowa) oraz 6 dróg gminnych, z czego 2 wewnętrzne (większość z nich o nawierzchni gruntowej). Zabudowę miejscowości stanowią przede wszystkim domy jednorodzinne (jest też kilka gospodarstw rolnych), usytuowane w większości w rozproszonej formie, wzdłuż jednej drogi. Typ wsi - wielodrożnica. Swoiste centrum kulturalne sołectwa stanowi częściowo zagospodarowany teren przy boisku, gdzie znajdziemy: wiatę biesiadną, plac zabaw, siłownię zewnętrzną, grill, miejsce na ognisko, zewnętrzny stół do tenisa stołowego. To tu odbywa się większość organizowanych wydarzeń. Odczuwalny jest brak świetlicy wiejskiej. W okresie jesienno-zimowym mieszkańcy korzystają z uprzejmości ościennych sołectw, wykorzystując ich zasoby. We wsi brakuje również sklepu spożywczego, czy choćby handlu obwoźnego. Głębocko jest niezwykle urokliwie położone na obszarze Parku Krajobrazowego Puszcza Zielonka, pośród lasów i cieków wodnych: Jezioro Worowskie, Jezioro Głębocko, Rzeka Trojanka. Miejscowość jest w ok. 80% zwodociągowana, brakuje kanalizacji sanitarnej. We wsi działa niesformalizowana Grupa Odnowy Wsi. Sołectwo korzysta z funduszu sołectkiego i wsparcia gminy, poprzez którą pozyskuje środki zewnętrzne.

Z przeprowadzonej wizji w terenie sporządzono dokumentację fotograficzną (plyta CD).

Data: 24.10.2024 r.

Sporządziły: Ewa Jankowiak, Mirosława Woźniak



Architektura sołectwa



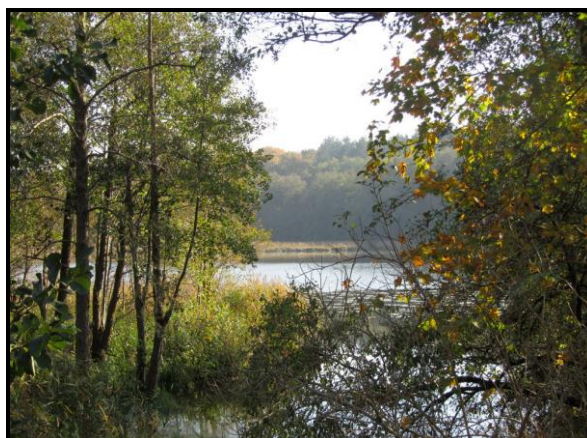
Miejsce kultu religijnego



Miejsce sportu i rekreacji



Głębocko – Obszar Natura 2000



**Jeziro Głębocko na terenie Parku
Krajobrazowego Puszcza Zielonka**

3. ANALIZA ZASOBÓW

Analiza zasobów służy uświadomieniu sobie, co mamy i określeniu, jakie znaczenie mają te dobra dla dalszego rozwoju wsi/miejscowości. Wynikiem analizy zasobów jest spis dóbr materialnych i niematerialnych będących w posiadaniu społeczności lokalnej, które mogą być wykorzystane obecnie, bądź w przyszłości w realizacji przedsięwzięć odnowy wsi. Analiza zasobów przeprowadzona jest według ujednoliconego schematu. Znaczenie każdego z zasobów podlega ocenie, która wykorzystywana jest w dalszych analizach.

ANALIZA ZASOBÓW – CZĘŚĆ I				
RODZAJ ZASOBU *	Opis (<i>nazwanie</i>) zasobu jakim wieś/miejscowość dysponuje	Znaczenie zasobu (<i>odpowiednio wstaw X</i>)		
		Małe	Duże	Wyróżniające
PRZYRODNICZY				
walory krajobrazu, rzeźby terenu	<p>Obszar wsi Głębocko położony jest w III strefie Wielkopolsko-Pomorskiej Krainy Przyrodniczo-Leśnej.</p> <p>Głębocko w całości położone jest w granicach Parku Krajobrazowego „Puszcza Zielonka” lub jego otuliny.</p> <p>Głębocko, tak jak cała gmina, położone jest w obrębie 7 dzielnicy Niziny Wielkopolsko-Kujawskiej.</p> <p>Rzeźba terenu została ukształtowana podczas ostatniego zlodowacenia. Jest ona dość jednolicie równinna.</p>			X
stan środowiska	Środowisko – czyste.		X	
walory klimatu	Klimat – umiarkowany.		X	
walory szaty roślinnej	<p>Lasy, łąki,</p> <p>Lasy administrowane są przez Nadleśnictwo Łopuchówko.</p>			X

cenne przyrodniczo obszary lub obiekty	Na terenie miejscowości znajduje się Rezerwat Przyrody Żywiec Dziewięciolistny. Obszar Natura 2000 (częściowo) Puszcza Zielonka.			X
świat zwierzęcy (ostoje, siedliska)	Świat zwierzęcy jest typowy dla nizinnych obszarów. Spośród zwierzyny grubej w lasach bytują jelenie, daniela, sarny, dziki, bobry. Występuje dużo drobnych zwierząt: zajęcy, lisów, kun, wiewiórek. Fauna ryb ogranicza się do gatunków pospolitych. Ptactwo wodne.			X
wody powierzchniowe (cieki, rzeki, stawy)	Jezioro Worowskie Jezioro Głębocko Rzeka Trojanka.		X	
wody podziemne				
gleby	Klasy gleb słabej jakości R IV i R V, niewielkie ilości gruntów klasy R III.		X	
kopaliny				
walory geotechniczne				
KULTUROWY				
walory architektury	Zabudowa rozproszona. Domy wolnostojące jednorodzinne.		X	
walory przestrzeni wiejskiej publicznej	Strefa rekreacji.	X		
walory przestrzeni wiejskiej prywatnej	Gospodarstwa rolne, domy jednorodzinne, Agroturystyka Bamberka.		X	
zabytki i pamiątki historyczne	OBORA W ZAGRODZIE NR 4, mur./kam., k. XIX w.;			X

	<p>DOM NR 14, mur., pocz. XX w.;</p> <p>CMENTARZ EWANGELICKI, 2 poł. XIX w. – obszar około 0,12 ha, obecnie nieczynny;</p> <p>KRZYŻ przydrożny drewniany, Głębocko 3a;</p> <p>KRZYŻ przydrożny drewniany;</p> <p>KAPLICZKA murowana z figurą Maryi.</p>			
osobliwości kulturowe				
miejsca, osoby i przedmioty kultu	<p>KRZYŻ przydrożny drewniany, Głębocko 3a;</p> <p>KRZYŻ przydrożny drewniany;</p> <p>KAPLICZKA murowana z figurą Maryi.</p>			X
święta, odpusty, pielgrzymki	Nabożeństwa majowe przy krzyżu.			X
tradycje, obrzędy, gwara	Święcenie potraw wielkanocnych przy krzyżu, dożynki, festyny rodzinne.			X
legandy, podania i fakty historyczne	W latach 1600-1800 na ziemi goślińskiej, w pobliżu starych wsi powstało 14 osad na prawie holenderskim. Jedną z nich była osada Głębocko. Zdrobnienie nazwy dla osad poholenderskich, czyli olędrów zostały wprowadzone po I wojnie światowej. Miejscowość była w przeszłości nazywana Holendrami Głębockimi. Zamieszkiwali ją niemal sami Niemcy. Według danych z 1841 roku Głębocko - Olędry miały 102 mieszkańców, a ich właścicielem był Ferdynand Luther.			X
przekazy literackie				
ważne postacie i przekazy historyczne	Ferdynand Luter.			X

specyficzne nazwy	Bajerówka, Nojland - nazwy określające części miejscowości.			X
specyficzne potrawy	Pospolite potrawy kuchni wielkopolskiej.			X
dawne zawody	Związane były głównie z majątkami gospodarzami, gdzie było wielu rzemieślników. Dzisiaj już nie funkcjonują.	X		
zespoły artystyczne, twórcy				
ANALIZA ZASOBÓW – CZĘŚĆ II				
RODZAJ ZASOBU	Opis (nazwanie) zasobu jakim wieś/miejscowość dysponuje	Znaczenie zasobu (odpowiednio wstaw X)		
		Małe	Duże	Wyróżniające
OBIEKTY I TERENY				
działki pod zabudowę mieszkaniową	Działki pod zabudowę (prywatne) – kilkanaście. Działki gminne – kilka.		X	
działki pod domy letniskowe	Działki pod zabudowę letniskową (prywatne) – kilka.	X		
działki pod zakłady usługowe i przemysł				
pustostany mieszkaniowe	1 pustostan (prywatny) ze względu na stan techniczny nie nadaje się do zamieszkania	X		
pustostany przemysłowe				
tradycyjne nieużytkowane obiekty gospodarskie (stodoły, spichlerze, kuźnie, młyny, itp.)				

INFRASTRUKTURA SPOŁECZNA				
plac publicznych spotkań, festynów	Strefa rekreacji w Głębocku (własność Gmina Murowana Goślina).	X		
sale spotkań, świetlice, kluby	Agroturystyka Bamberka (własność prywatna).	X		
miejsca uprawiania sportu	Boisko sportowe, siłownia zewnętrzna (własność Gmina Murowana Goślina).	X		
miejsca rekreacji	Strefa rekreacji, na której zlokalizowany jest plac zabaw, siłownia zewnętrzna, wiata rekreacyjna, boisko sportowe (własność Gmina Murowana Goślina).		X	
ścieżki rowerowe, szlaki turystyczne	Przez teren miejscowości przebiega szlak rowerowy R-5 oraz szlak konny - Wilczy Szlak.		X	
szkoły	Szkoła – brak. Dzieci uczęszczają do SP nr 1 w Murowanej Goślinie oraz SP w Łopuchowie.	X		
przedszkola	Przedszkola – brak. Dzieci uczęszczają do przedszkoli na terenie Gminy Murowana Goślina m.in. Łopuchowo, Murowana Goślina.	X		
biblioteki	Biblioteki – brak. Biblioteka Publiczna Miasta i Gminy im. Bonawentury Graczyńskiego w Murowanej Goślinie przy ul. Poznańskiej 16	X		
placówki opieki społecznej	OPS – brak. Ośrodek Pomocy Społecznej znajduje się Murowanej Goślinie ul. Dworcowa 10.	X		

placówki służby zdrowia	<p>Ośrodek zdrowia – brak.</p> <p>Najbliższy ośrodek zdrowia oraz lekarz pierwszego kontaktu są w Murowanej Goślinie, ul. Dworcowa 10.</p> <p>Najbliższy szpital w Obornikach Wlkp. oraz Poznaniu.</p>	X		
INFRASTRUKTURA TECHNICZNA				
wodociąg, kanalizacja	<p>Sołectwo nie posiada kanalizacji sanitarnej oraz kanalizacji deszczowej.</p> <p>Sołectwo posiada sieć wodociagową. 90 % zwodociagowania.</p>	X		
drogi (nawierzchnia, oznakowanie, oświetlenie)	<p>Główny szlak komunikacyjny we wsi Głębocko to droga publiczna, gminna nr 318009P, o nawierzchni bitumicznej z oświetleniem.</p> <p>Ponadto na terenie wsi znajdują się drogi: powiatowa nr 2393P, droga wojewódzka nr 196 oraz drogi gminne:</p> <p>publiczne:</p> <ul style="list-style-type: none"> - 318006P - 318007P (nieutwardzona) - 318008P (nieutwardzona) - 318036P (nieutwardzona) <p>wewnętrzne:</p> <ul style="list-style-type: none"> - dz. nr 70 (nieutwardzona) - dz. nr 74/43 i dz. nr 75 (nieutwardzona). 	X		
chodniki, parkingi				
sieć telefoniczna i dostępność Internetu	<p>Brak sieci telefonicznej i internetowej.</p> <p>Tylko internet komórkowy, szerokopasmowy.</p>	X		

telefonia komórkowa	Dostęp do sieci operatorów komórkowych ograniczony z uwagi na ukształtowanie terenu.	X		
Internet szerokopasmowy	Mieszkańcy wsi mają dostęp w ok. 20% do internetu szerokopasmowego.	X		
transport publiczny: a) kolej (przystanki) b) autobus (przystanki)	a)			
	b) Brak połączeń PKS, funkcjonuje komunikacja gminna oraz przystanek szkolny.	X		
inne	Niestrzeżony przejazd kolejowy.	X		
ANALIZA ZASOBÓW – CZĘŚĆ III				
RODZAJ ZASOBU	Opis (nazwanie) zasobu jakim wieś/miejscowość dysponuje	Znaczenie zasobu (odpowiednio wstaw X)		
		Małe	Duże	Wyróżniające
GOSPODARKA, ROLNICTWO				
miejsca pracy (gdzie, ile?)	Mieszkańcy dojeżdżają do pracy głównie do Murowanej Gośliny, Bolechowa oraz Poznania. Kilka gospodarstw rolnych.	X		
znane firmy produkcyjne i zakłady usługowe i ich produkty	Firma ILT, Studio Róż&Tusz, Usługi ogólnobudowlane.	X		
gastronomia	Agroturystyka Bamberka.	X		
miejsca noclegowe				
gospodarstwa rolne	Wieś posiada 4 gospodarstwa rolne po kilkanaście hektarów.	X		
uprawy hodowle	Zboża m.in. kukurydza, żyto, owies, jęczmień; ziemniaki; hodowla: trzoda chlewna, bydło.	X		
możliwe do	Obornik wykorzystywany jako nawóz	X		

wykorzystania odpady produkcyjne	naturalny.			
zasoby odnawialnych energii	Fotowoltaika (prywatne budynki).		X	
ŚRODKI FINANSOWE I POZYSKIWANIE FUNDUSZY				
środki udostępniane przez gminę i/lub powiat	Fundusz sołecki, konkursy dla NGO.			X
środki wypracowywane				
MIESZKAŃCY (KAPITAŁ SPOŁECZNY I LUDZKI)				
autorytety i znane postacie we wsi/miejscowości	Szafarz, wielu prezesów firm, strażacy ochotnicy.	X		
krajanie znani w regionie, w kraju i zagranicą				
osoby o specyficznej lub ważnej dla wiedzy i umiejętnościach, m.in. studenci	Wizażystka studia Róż&Tusz, Właścicielka Agroturystyka Bamberka. Panie o zdolnościach kulinarnych. Elektryk.		X	
przedsiębiorcy, sponsorzy	Mieszkańcy wsi wspierają rzeczowo i finansowo inicjatywy sołeckie.	X		
osoby z dostępem do Internetu i umiejętnościach informatycznych	Większość mieszkańców posiada podstawowe umiejętności informatyczne.	X		
pracownicy nauki				
związki i stowarzyszenia	Niesformalizowana Grupa Odnowy Wsi Sołectwa Głębocko. Stowarzyszenie Woda Głębocko 2012.	X		
kontakty zewnętrzne (np. z mediami)	Lokalne media - prasa (Gośliński Biuletyn Mieszkańców). Grupa FB Sołectwo Głębocko.	X		

współpraca zagraniczna i krajowa	Parafia św. Jakuba, Nadleśnictwo Łopuchówko, LGD Kraina Trzech Rzek, Urząd Miasta i Gminy Murowana Goślina, sołectwa z gminy Murowana Goślina.		X	
INFORMACJE DOSTĘPNE O WSI				
publikatory, lokalna prasa	Gośliński Biuletyn Mieszkańców. Lokalna TV – Powiatowa 17		X	
książki, przewodniki				
strony www	FB Sołectwo Głębocko.		X	

ZASOBY – wszelkie elementy materialne i niematerialne wsi i związanego z nią obszaru, które mogą być wykorzystane obecne ładź w przyszłości w realizacji publicznych ładź prywatnych przedsięwzięć odnowy wsi. Zwrócić uwagę na elementy specyficzne i rzadkie (wyróżniające wieś). *Opracowanie: Ryszard Wilczyński*

4. ANALIZA SWOT

Analiza SWOT (SWOT – skrót od angielskich słów odpowiadającym silnym i słabym stronom, szansom i zagrożeniom) służy przeanalizowaniu sytuacji obecnej, a także najbliższej przewidywalnej przyszłości pod kątem tego, czym dysponujemy, czego nam brakuje, co nam może pomóc, a czego powinniśmy starać się uniknąć, – aby nam nie szkodziło. Wynikiem analizy jest zestawienie atutów (mocne strony), braków (słabe strony), szans i zagrożeń. Pomaga to planować działania, zaspokajając potrzeby, wypełniać braki w sposób realny, w oparciu o zasoby, wykorzystując szanse i wkalkulowując ryzyko zagrożeń lub eliminując je.

<p style="text-align: center;">SILNE STRONY (atuty wewnętrzne)</p>	<p style="text-align: center;">SŁABE STRONY (słabości wewnętrzne)</p>
<ol style="list-style-type: none"> 1. Sołectwo położone w granicach Parku Krajobrazowego Puszcza Zielonka. J 2. Czyste środowisko bez zanieczyszczeń oraz zakładów przemysłowych. J 3. Jezioro Worowskie i Jezioro Głębocko jako walory przyrodnicze sołectwa. J 4. Rezerwat przyrody „Żywiec dziewięciolistny”- inspiracja rozwoju wiedzy przyrodniczej. J 5. Bogaty świat zwierzęcy, w tym występowanie gatunków chronionych (wilk, żubr, bóbr, borsuk)- inspiracja rozwoju wiedzy przyrodniczej. J 6. Domy wolnostojące zagospodarowane w walory przyrodnicze. S 7. Przydrożne miejsca kultu religijnego. T 8. Mieszkańcy kultywujący obrzędy świeckie i religijne. T 	<ol style="list-style-type: none"> 1. Fatalny stan dróg gminnych, powodujący uszkodzenia pojazdów oraz unoszący się niebezpieczny dla zdrowia pył z dróg szutrowych. S 2. Brak infrastruktury kanalizacyjnej odprowadzenia opadów. S 3. Wodociąg jedynie w 80 % wsi. S 4. Brak chodników i kompleksowego oświetlenia. S 5. Autobus szkolny nieprzejeżdżający przez całą miejscowość z powodu fatalnego stanu dróg. J 6. Brak ostępu do internetu szerokopasmowego dla większości mieszkańców. S 7. Gleby niesprzyjające uprawom rolnym. B 8. Zabudowa rozproszona niesprzyjająca integracji mieszkańców. J 9. Brak sali wiejskiej. S

<p>9. Bogata historia sołectwa związana z pierwszym właścicielem oraz osadnictwem Olędrow. T</p> <p>10. Specyficzne nazewnictwo części miejscowości funkcjonujące wśród mieszkańców: Bajerówka, Nojland, Wzgórze Herta. T</p> <p>11. Wysoka aktywność mieszkańców w zakresie wydarzeń sportowo - rekreacyjnych: rower, bieganie, nordic walking. J</p> <p>12. Rozwijająca się produkcja drobnych produktów rolnych tj.: warzywa, owoce, sery, kielbasy. J</p> <p>13. Lokalni przedsiębiorcy wspierający wiejskie inicjatywy. J</p> <p>14. Mieszkańcy zrzeszeni w OSP Boduszewo. T</p> <p>15. Autorytety funkcjonujące w sołectwie. T</p> <p>16. Mieszkańcy o specyficznej wiedzy i umiejętnościach. T</p> <p>17. Grupa Odnowy Wsi oraz Stowarzyszenie Woda Głębocko 2012. T</p> <p>18. Sołecka strona utworzona na portalu społecznościowym. B</p>	<p>10. Brak gazyfikacji sołectwa. S</p> <p>11. Brak dojazdu do Jeziora Worowskiego i częściowo do Jeziora Głębocko, będących w zasobach Skarbu Państwa. J</p> <p>12. Utrudniony dostęp komunikacyjny do lekarza pierwszego kontaktu. J</p> <p>13. Nieefektywny system rejestracji na wizyty do lekarza POZ. J</p> <p>14. Brak bezpiecznego przejazdu kolejowego. S</p> <p>15. Niewystarczająco wyposażona strefa rekreacji. S</p> <p>16. Brak oddziału przedszkolnego. S</p> <p>17. Brak sklepu spożywczego. J</p> <p>18. Niewystarczająca oferta dla mieszkańców ze względu na brak infrastruktury integrującej. J</p> <p>19. Niewystarczający przyrost naturalny w sołectwie. J</p> <p>20. Młode wykształcone społeczeństwo migruje za lepszym bytem do większych aglomeracji. J</p> <p>21. Brak KGW. T</p>
--	---

<p style="text-align: center;">SZANSE</p> <p style="text-align: center;">(okazje zewnętrzne płynące z otoczenia)</p>	<p style="text-align: center;">ZAGROŻENIA</p> <p style="text-align: center;">(zagrożenie płynące z otoczenia)</p>
<ol style="list-style-type: none"> 1. Bliskie położenia linii kolejowej. J 2. Potencjalne możliwości rozwoju infrastruktury rekreacyjnej i sportowej przy jeziorach Worowskim i Głębocko (kajaki, pływanie, morsowanie). S 3. Rozwój edukacji przyrodniczej dla mieszkańców przez lokalne organizacje np. Nadleśnictwo Łopuchówko oraz Leśny Zakład Doświadczalny. J 4. Przebieg szlaku św. Jakuba przez Głębocko - pobudzenie turystyki. J 5. Większe aglomeracje miejskie, dające zatrudnienie. B 6. Rozwój OZE - ochrona środowiska. J 7. Lokalna prasa i telewizja szansą nagłośnienia lokalnych inicjatyw. B 8. Ambicje społeczeństwa na ekologiczny tryb życia. J 9. Członkowsko Gminy Murowa Goślina w LGD Kraina Trzech Rzek. B 10. Dobra współpraca z samorządem gminnym i powiatowym. J 11. Program Wielkopolska Odnowa Wsi 2020+ - szansą na rozwój infrastruktury sołectwa. S 	<ol style="list-style-type: none"> 1. Duży ruch na drodze wojewódzkiej. J 2. Brak ścieżki pieszo-rowerowej przy drodze wojewódzkiej. S 3. Brak regularnej wycinki drzew w świetle drogi powiatowej, w celu poprawy widoczności. J 4. Długi okres oczekiwania do lekarzy specjalistów. J 5. Inflacja - pogorszenie warunków bytowych społeczeństwa. B 6. Duże obciążenie dla przedsiębiorców związane z zatrudnieniem pracownika. B 7. Duża konkurencja przy ubieganiu się o środki zewnętrzne. B

5. ANALIZA POTENCJAŁU ROZWOJOWEGO

Analiza potencjału rozwojowego ma na celu gruntowne przemyślenia nad charakterem i związkami przyczynowo - skutkowymi elementów wcześniej przeprowadzonych analiz. Ma ona pomóc znaleźć faktycznie najważniejsze cele ogólne, wspomagać równomierny, zrównoważony rozwój wsi/miejscowości, poprzez zastosowanie wszystkich sfer życia, które z nich były dotąd słabiej rozwijane, które wymagają szczególnej uwagi, na których można budować przyszłość wsi/miejscowości. Pomaga również doprecyzować sformułowania użyte we wcześniejszych analizach.

Kategorie analizy potencjału rozwojowego (4 sfery/aspekty życia):

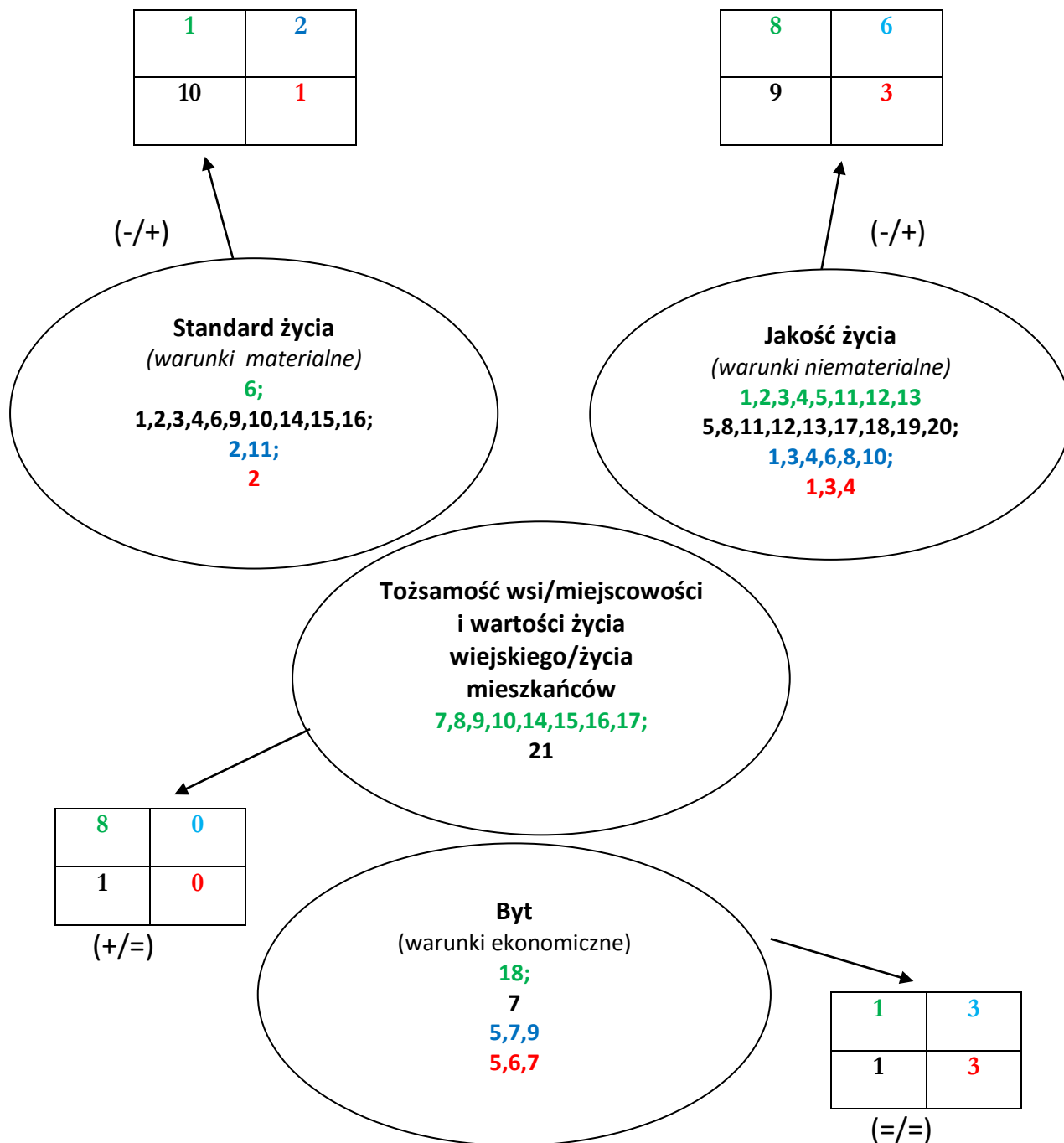
- **Standard życia:** stanowią czynniki materialne, infrastruktura techniczna i społeczna w przestrzeni publicznej (ilość, dostępność i stan), np.: drogi, chodniki, parkingi, oświetlenie uliczne, wodociąg, kanalizacja, sieć telefoniczna, dostęp do Internetu, świetlica, dom kultury, boisko, plac zabaw dla dzieci, przedszkole, szkoła, biblioteka, placówki usługowe, wyposażenie oraz stan posesji i budynków.
- **Jakość życia:** stanowią czynniki niematerialne – tworzą atmosferę między ludźmi np.: relacje sąsiedzkie, współpraca sąsiedzka, życzliwość, akceptacja postaw aktywnych, poczucie współuczestnictwa i współtworzenia, możliwość samorealizacji, oferta kulturalna, edukacyjna, wypoczynku i rekreacji oraz życia społecznego, poziom samoorganizacji społecznej, poczucie bezpieczeństwa, zagrożenia, dostępność komunikacyjna, zaopatrzenie w towary i usługi, stan środowiska, poziom wykształcenia mieszkańców.

- **Byt:** oznacza możliwości ekonomiczne mieszkańców, elementy wpływające na ich możliwości i źródła zarobkowania np.: rozstrzygnięcia planistyczne, wsparcie postaw przedsiębiorczych, zorganizowanie się przedsiębiorców i producentów rolnych, usługi i produkcja, produkty, możliwości pozyskiwania dochodu przez społeczność lokalną na cele publiczne, promocja.
- **Tożsamość wsi, wartości życia wiejskiego/życia mieszkańców:** to, jakość niemożliwa do uzyskania w dużym mieście, charakterystyczna dla małych społeczności tj.: kultura, tradycje, obyczaje, gwara, kultywowanie i rozwijanie poczucia wspólnoty, wzorce wychowawcze i więź międzypokoleniowa, uroczystości i rocznice, lokalny kult, pamięć o wybitnych mieszkańcach i wydarzeniach, lokalny, indywidualny styl osadnictwa i budownictwa, krajobraz kulturowy i przyrodniczy, charakterystyczne elementy architektury i urządzenia przestrzeni publicznej, lokalna kuchnia i potrawy.

Wynikiem analizy potencjału rozwojowego jest liczbowe określenie stosunku pozytywów (mocnych stron, zasobów i szans) do negatywów (słabych stron, braków, niedogodności i zagrożeń) w odniesieniu do każdego z czterech aspektów życia. Porównanie propozycji liczbowych ułatwia określenie, które ze sfer życia są świadomie rozwijane, a które traktowane „po macoszemu”, które sfery powinny ten rozwój wspierać.

Analiza potencjału rozwojowego wsi

silne strony	szanse
słabe strony	zagrożenia



Standard: Obszar całościowo na minusie. Silne strony wraz z szansami do słabych stron i zagrożeń w stosunku 3/11. Analizując płaszczyznę z podziałem na obszar wewnętrzny i zewnętrzny ten drugi przedstawia się lepiej. Stosunek silnych stron do słabych ujemny 1/10, stosunek szans do zagrożeń dodatni 2/1. Największą bolączką mieszkańców sołectwa jest niewystarczająca infrastruktura techniczna oraz społeczno-kulturalno-rekreacyjna, wymagająca uzupełnienia, doposażenia i modernizacji. Największym problemem w tym obszarze są niewystarczające fundusze, a szansą na jego rozwój środki zewnętrzne.

Jakość: Obszar całościowo na plusie. Stosunek silnych stron wraz z szansami do słabych stron i zagrożeń 14/12. Analizując płaszczyznę z podziałem na obszar wewnętrzny i zewnętrzny tendencja podobna. Wewnętrznie płaszczyzna dodatnia, w stosunku silnych stron do słabych 8/9, zewnętrznie szanse do zagrożeń także na plusie, w stosunku 6/3. Zaleca się rozwój i zacieśnianie relacji sąsiedzkich, integrację oraz aktywizację mieszkańców. Pomocą w rozwijaniu tego obszaru mogłoby być również wzmocnienie płaszczyzny standardu, poprzez rozbudowę infrastruktury integrującej.

Byt: Obszar całościowo obojętny. Silne strony wraz z szansami do słabych stron i zagrożeń w stosunku 4/4. W rozbiciu na płaszczyznę wewnętrzną i zewnętrzną tendencja podobna. Wewnątrz obszar równoważny, silne strony do słabych w stosunku 1/1, zewnętrznie szanse do zagrożeń także zbilansowane, w stosunku 3/3. Mieszkańcy chcieliby poprawy warunków bytowych. Sołectwo ma taką szansę, upatruje jej głównie w środkach zewnętrznych oraz promocji wsi. Zaleca się przede wszystkim wsparcie przy pozyskiwaniu środków zewnętrznych oraz propagowanie walorów sołectwa.

Tożsamość: Obszar całościowo na plusie. Silne strony wraz z szansami do słabych stron i zagrożeń w stosunku 8/1. W rozbiciu na płaszczyznę wewnętrzną i zewnętrzną ta pierwsza przedstawia się lepiej. Silne strony do słabych dodatnie, w stosunku 8/1. Zewnętrznie obszar obojętny, szanse do zagrożeń w stosunku 0/0. Mieszkańcy mają silne poczucie przynależności i tożsamości, opartej głównie na szczególnych walorach przyrodniczych i historycznych oraz kultywowaniu tradycji religijnych i świeckich. Zaleca się wspieranie owego poczucia przynależności do wspólnoty, a także edukację w tym zakresie, w szczególności młodego pokolenia, ocalając tradycje przed zapomnieniem.

6. **WIZJA WSI/MIEJSCOWOŚCI:** wyobrażenie stanu docelowego wsi/miejscowości, oddaje zbiorowe marzenia i oczekiwania, co do przyszłości, jest realna, bazuje na atutach, nie abstrahuje od barier, wzmacnia czynnik wyróżniający, zawiera dźwignię rozwojową.

Głębocko to niewielka miejscowość, malowniczo położona wśród pól, lasów i jezior.

Żyjemy tutaj spokojnie i bezpiecznie, korzystając z ogólnodostępnej infrastruktury integrującej. Jesteśmy pozytywnie nastawieni do życia, zintegrowani, ambitni.

Nasze pasje realizujemy w zgodzie z naturą. Wspólnie działamy na rzecz rozwoju swojej pięknej i urokliwej miejscowości.

U nas po prostu jest głęBOSKO.

„Głębocko – aktywnie i w zgodzie z naturą”



7. PROGRAM KRÓTKOTERMINOWY ODNOWY WSI **GŁĘBOCKO** NA OKRES 24 miesięcy

Kluczowy problem	Odpowiedź	Propozycje projektu	Czy nas stać na realizację? (tak/nie)		Punktacja	Hierarchia
			Organizacyjnie	Finansowo		
Co nas najbardziej zintegruje?	Miejsce spotkań	Budowa świetlicy wiejskiej	Tak	Nie	5 x 7 os=35	I
Na czym nam najbardziej zależy?	Zwiększenie integracji	Festyn Rodzinny	Tak	Tak	2 x 7 os=14	IV
Co nam najbardziej przeszkadza?	Niewystarczająco doposażony teren rekreacyjny	Doposażenie strefy rekreacji (boisko do koszykówki)	Tak	Nie	4 x 7 os=28	II
Co najbardziej zmieni nasze życie?	Poprawa dostępności do internetu	Rozbudowa sieci szerokopasmowej dla wszystkich mieszkańców	Nie	Nie	3 x 7 os=21	III
Co nam przyjdzie najłatwiej?	Organizacja wydarzenia	Rajd rowerowy	Tak	Tak	1 x 7 os=7	V
Na realizację, jakiego projektu planujemy pozyskać środki zewnętrzne? Z jakich źródeł? <i>(Maksymalnie 3 propozycje uszeregowane według ważności)</i>	Budowa świetlicy wiejskiej; Doposażenie strefy rekreacji (boisko do koszykówki) – planujemy pozyskać środki z programu Wielkopolska Odnowa Wsi 2020+					

8. PROGRAM DŁUGOTERMINOWY ODNOWY WSI - GŁĘBOCKO

Wizja wsi/miejscowości (hasłowa): „**Głębocko – aktywnie i w zgodzie z naturą**”

I. Plan rozwoju			II. Program rozwoju
1. CELE	2. Co nam pomoże osiągnąć cele? (zasoby, silne strony, szanse)	3. Co nam może przeszkodzić? (słabe strony, zagrożenia)	Projekty przedsięwzięcia jakie wykonamy
Co trzeba osiągnąć, aby urzeczywistnić wizję naszej wsi?/miejscowości?	ZASOBY których użyjemy	BARIERY słabe strony, jakie wyeliminujemy, zagrożenia, jakich unikniemy	
	ATUTY silne strony i szanse jakie wykorzystamy		
A. TOŻSAMOŚĆ WSI/MIEJSCOWOŚCI I WARTOŚCI ŻYCIA WIEJSKIEGO/MIESZKAŃCÓW			
1. Budowanie tożsamości i kultywowanie tradycji	Plac rekreacyjny, wiata, fundusz sołecki, współpraca z samorządem gminnym, osoby o zdolnościach manualnych, walory przyrodnicze sołectwa, miejsca kultu religijnego, kultywowanie przez	Niewystarczające środki finansowe, niewystarczający odzew na proponowaną ofertę, brak świetlicy wiejskiej, brak KGW/KGiGW, niewystarczająca estetyka miejsc kultu religijnego	1.1 Warsztaty międzypokoleniowe 1.2 Wyplatanie palmy wielkanocnej 1.3 Świecenie pokarmów 1.4 Szukanie jajeczek na placu rekreacyjnym 1.5 Odrestaurowanie krzyża/kapliczki 1.6 Dbanie o przestań miejsc kultu religijnego

SOLECKA STRATEGIA ROZWOJU – wsi **GŁĘBOCKO** wypracowana przez GOW na warsztatach w ramach programu UMWW – „Wielkopolska Odnowa Wsi 2020+”

	mieszkańców obrzędów świeckich i religijnych		<p>1.7 Wyplatanie wieńca dożynkowego</p> <p>1.8 Weekend z pyrą</p> <p>1.9 Sołeckie grzybobranie oraz konkurs na największego grzybka</p> <p>1.10 Mikołajki i ubieranie choinki</p> <p>1.11 Utworzenie KGW/KGiGW</p> <p>1.12 Zakup strojów do osób zrzeszonych w KGW/KGiGW</p>
B. STANDARD ŻYCIA			
1. Poprawa infrastruktury technicznej	Fundusz sołecki, GOW, sołtys i Rada Sołecka, współpraca z samorządem gminnym, możliwość pozyskania środków zewnętrznych (konkursy), dostępna infrastruktura, dostępny teren, rozwój sieci światłowodowej	Drogi o nieutwardzonej nawierzchni, niewystarczające oświetlenie sołectwa, brak kanalizacji sanitarnej, duża konkurencja przy pozyskiwaniu środków zewnętrznych, utrudniona procedura formalno-	<p>1.1 Budowa drogi gminnej (publicznej):</p> <p>1.1.1 nr 318007P</p> <p>1.1.2 nr 318008P</p> <p>1.1.3 nr 318036P</p> <p>1.2 Budowa drogi gminnej (wewnętrznej):</p> <p>1.2.1 działka nr 70</p> <p>1.2.2 działka nr 74/43</p> <p>1.2.3 działka nr 75</p>

SOLECKA STRATEGIA ROZWOJU – wsi **GLEBOCKO** wypracowana przez GOW
na warsztatach w ramach programu UMWW – „Wielkopolska Odnowa Wsi 2020+”

		prawna, niepełna sieć wodociągowa	<p>1.3 Kompleksowa budowa wodociągu w sołectwie</p> <p>1.4 Budowa kanalizacji sanitarnej</p> <p>1.5 Uzupelnienie oświetlenia ulicznego na terenie sołectwa</p> <p>1.6 Kompleksowe podłączenie sieci światłowodowej</p> <p>1.7 Gazyfikacja sołectwa</p> <p>1.8 Budowa parkingu na działce nr 55/2</p> <p>1.9 Utworzenie gminnej linii połączeń obejmującej centrum Głębocka</p> <p>1.10 Utworzenie przystanku kolejowego w Głębocku</p>
2. Poprawa infrastruktury społeczno-rekreacyjnej	Fundusz sołecki, GOW, sołtys i Rada Sołecka, współpraca z samorządem gminnym, możliwość pozyskania środków	Brak świetlicy, plac zabaw wymagający doposażenia, boiska sportowe wymagające modernizacji i doposażenia, brak	<p>2.1 Budowa świetlicy wraz z doposażeniem</p> <p>2.2 Rozbudowa i doposażenie placu zabaw</p> <p>2.3 Obsadzenie terenu rekreacyjnego drobną roślinnością</p>

SOLECKA STRATEGIA ROZWOJU – wsi **GŁĘBOCKO** wypracowana przez GOW na warsztatach w ramach programu UMWW – „Wielkopolska Odnowa Wsi 2020+”

	<p>zewnątrznych (konkursy), dostępna infrastruktura, dostępny teren, aktywni mieszkańcy, program Wielkopolska Odnowa Wsi 2020+, LGD Kraina Trzech Rzek</p>	<p>wytyczonego miejsca na ognisko, brak stacji do naprawy rowerów, duża konkurencja przy pozyskiwaniu środków zewnętrznych, utrudniona procedura formalno-prawna</p>	<p>2.4 Doprowadzenie mediów na plac rekreacyjny (prąd/woda)</p> <p>2.5 Budowa boisk do siatkówki plażowej i koszykówki</p> <p>2.6 Budowa szamba ekologicznego na placu rekreacyjnym</p> <p>2.7 Modernizacja boiska do piłki nożnej</p> <p>2.8 Budowa miejsca na ognisko</p> <p>2.9 Modernizacja ogrodzenia wokół strefy rekreacyjno-sportowej</p> <p>2.10 Zakup zestawu piknikowego – (ławostoly)</p> <p>2.11 Zakup drobnego sprzętu sportowego</p> <p>2.12 Montaż piłkochwyków na boisku sportowym</p> <p>2.13 Montaż samoobsługowej stacji naprawy rowerów wraz ze stacją ładowania rowerów elektrycznych (solarny system)</p>
--	--	--	--

			2.14 Montaż stojaków na rowery
C. JAKOŚĆ ŻYCIA			
1. Zwiększenie integracji mieszkańców	Plac rekreacyjny, wiata, fundusz sołecki, współpraca z samorządem gminnym, osoby zainteresowane aktywnym stylem życia, walory przyrodnicze sołectwa, utworzona grupa na FB, Messenger, tablica ogłoszeń, aplikacja Quest – Wyprawa odkrywców, gra terenowa z wykorzystaniem GPS (geocaching)	Niewystarczające środki finansowe, niewystarczający odzew na proponowaną ofertę, brak świetlicy wiejskiej, niesprzyjająca aura	1.1 Sylwester sołecki pod chmurką 1.2 Zabawa karnawałowa 1.3 Dzień Babci/Dziadka 1.4 Dzień Kobiet 1.5 Dzień Matki/Ojca 1.6 Dzień Dziecka/Festyn rodzinny 1.7 Festyn Rozpoczęcie/Zakończenie lata 1.8 Lato w Głębocku 1.9 Rajd Rowerowy 1.10 Spływ kajakowy 1.11 Dzień questowy/geocachingowy 1.12 Wyjazd do kina/teatru

SOLECKA STRATEGIA ROZWOJU – wsi **GŁĘBOCKO** wypracowana przez GOW
na warsztatach w ramach programu UMWW – „Wielkopolska Odnowa Wsi 2020+”

			<p>1.13 Wycieczka krajoznawcza</p> <p>1.14 Marsz nordic walking</p> <p>1.15 Sołecki dzień sportu</p> <p>1.16 Zajęcia ruchowe (zdrowy kręgosłup, aerobik, fitness, joga)</p> <p>1.17 Pchli targ w Głębocku</p>
2. Zwiększenie oferty skierowanej do mieszkańców	Plac rekreacyjny, wiata, fundusz sołecki, współpraca z samorządem gminnym, osoby o specyficznych zdolnościach i umiejętnościach, konkursy zewnętrzne, utworzona grupa na FB, Messenger, tablica ogłoszeń	Niewystarczające środki finansowe, niewystarczający odzew na proponowaną ofertę	<p>2.1 Warsztaty kulinarne</p> <p>2.2 Warsztaty rękodzieła wszelakiego</p> <p>2.3 Warsztaty zielarskie</p> <p>2.4 Ziołowe SPA</p> <p>2.5 Spotkanie z wizażystką</p> <p>2.6 Spotkanie z pszczelarzem</p> <p>2.7 Męskie majsterkowanie - budowa karmników i domków dla owadów</p> <p>2.8 Warsztaty plastyczne – konkurs</p> <p>2.9 Warsztaty graficzne/informatyczne</p>

D. BYT			
1. Promocja wsi	GOW, sołtys, współpraca z samorządem gminnym, fundusz sołecki, dostęp do internetu, mieszkańcy o zdolnościach informatycznych i redaktorskich, utworzona grupa na FB, Messenger, program Wielkopolska Odnowa Wsi 2020+	Niewystarczająca promocja sołectwa, niewystarczające środki finansowe, brak gier terenowych na terenie sołectwa	1.1 Zakup gadżetów promujących sołectwo 1.2 Zakup witaczy 1.3 Bieżące informacje zamieszczane na FB 1.4 Montaż tablicy informacyjnej z planem miejscowości 1.5 Utworzenie Questu o walorach sołectwa 1.6 Konkurs na logo sołectwa 1.7 Zakup flagi/banneru reklamowego 1.8 Publikacja folderu promującego sołectwo

PLAN DŁUGOTERMINOWY zawiera opis planowanych zadań inwestycyjnych i przedsięwzięć aktywizujących społeczność lokalną w okresie 5 lat od dnia przyjęcia odnowy wsi/miejscowości, w kolejności wynikającej z przyjętych priorytetów rozwoju wsi/miejscowości. Plan ten powinien obejmować i wykorzystywać atuty oraz zasoby wsi/miejscowości eliminując bariery zewnętrzne i wewnętrzne.

Analiza potencjału, analiza SWOT, wizja, plan długo i krótkoterminowy (elementy strategii) należy sukcesywnie - w miarę potrzeb aktualizować, uzupełniać i rozszerzać. Wszelkie zmiany dokonywane w analizach skutkują automatycznie koniecznością wprowadzenia zmian w pozostałych elementach strategii.

*Plan ten jest ambitny,
Trudny, my to wiemy.
Lecz my też ambitni,
Więc... zrealizujemy.
Małymi kroczkami
Tip topem do celu,
Bo takim sposobem
Dochodziło wielu.
Mamy chęć, to podstawa.
Wiemy jak i co.
I jak w tej piosence:
„Bo jak nie my, to kto?”*

**Przedstawiciele Grupy Odnowy Wsi – Głębocko
uczestniczący w przygotowaniu dokumentu:**

1. Filip Pohl
2. Przemysław Ceglarski
3. Elżbieta Brzeźniak
4. Anna Hoły
5. Marta Solecka-Nowak
6. Elżbieta Szymczak
7. Patrycja Bożkiewicz

Moderatorzy odnowy wsi:

1. Ewa Jankowiak
2. Mirosława Woźniak

Uzasadnienie

Sołecka Strategia Rozwoju Wsi Głębocko powstała w związku z uczestnictwem Sołectwa Głębocko w programie „Wielkopolska Odnowa Wsi 2020+”.

Sołecka Strategia Rozwoju opracowana została podczas 2-dniowych warsztatów przeprowadzonych przy udziale Moderatorów Odnowy Wsi. Dokument określa zasoby, słabe i mocne strony, szanse i zagrożenia, wizję rozwoju oraz program działań krótko - długoterminowy wsi.

Opracowany dokument został zatwierdzony przez mieszkańców Uchwałą nr 1/2024 Zebrania Wiejskiego Sołectwa Głębocko z dnia 21 listopada 2024 r.

Przyjęcie (zatwierdzenie) przez Radę Miejską w Murowanej Goślinie Sołeckiej Strategii Rozwoju jest wymogiem formalnym uczestnictwa w programie „Wielkopolska Odnowa Wsi 2020+”. Zasady te określone zostały w Uchwale nr XXI/394/20 Sejmiku Województwa Wielkopolskiego z dnia 13 lipca 2020 r. w sprawie przyjęcia programu „Wielkopolska Odnowa Wsi 2020+” oraz w Uchwale nr 3145/2021 Zarządu Województwa Wielkopolskiego z dnia 14 stycznia 2021 r. w sprawie ustalenia zasad uczestnictwa w programie „Wielkopolska Odnowa Wsi 2020+”.

W związku z powyższym, przyjęcie niniejszej uchwały jest zasadne i niezbędne do aplikowania o dofinansowania na zadania realizowane we wsi Głębocko m.in. z programu „Wielkopolska Odnowa Wsi 2020+”.